

COSE di CASA

IL MENSILE PER VIVERE MEGLIO LA CASA

**80 MQ SU DUE LIVELLI
PER UNA GIOVANE FAMIGLIA**

**SPAZI FLUIDI E FUNZIONALI
IN UNA CASA DI 115 MQ**

**70 MQ VALORIZZATI
DA MATERIALI E COLORI**

IDEE DA COPIARE

• LA DISPENSA NASCOSTA NELLA NICCHIA

• UN ARMADIO NEL VANO SOTTOSCALA

COME ARREDARE LO STUDIO

TUTTO PER GLI ESTERNI

LAVABO PROTAGONISTA

**TRASFORMARE UN BILOCALE
CON MENO DI 7.000 EURO**

TENDE DA SOLE CON IL BONUS

**PROFUMO DI PULITO CON
L'ASPIRAPOLVERE GIUSTO**

BIANCHERIA PER LA CAMERA

**TABELLE MILLESIMALI
PER RIPARTIRE LE SPESE**

**CUCINA: a vista
o separata?**



IL PROGETTO DI GIUGNO

130 MQ SU DUE LIVELLI, CON UN VANTAGGIOSO RECUPERO DEL SOTTOTETTO.

TRA ARREDI VERTICALI E AFFACCI PANORAMICI, L'ABITAZIONE RISERVA SOLUZIONI INTERESSANTI ANCHE PERCHÉ SFRUTTA AL MEGLIO SPAZI E LUCE NATURALE

L'ANNESSIONE DEL SOTTOTETTO ALL'ABITAZIONE DELL'ULTIMO PIANO È POSSIBILE ANCHE SE IL TETTO È STATO RIFATTO DI RECENTE. NEL NUOVO PROGETTO LA SOLUZIONE PER OTTENERE LE ALTEZZE INTERNE A NORMA

✓ **LA LIBRERIA CHE SVETTA**
CON MODULI CHE SI INTERSECANO E UTILIZZANO LA DOPPIA ALTEZZA

DA COPIARE

✓ **L'ARMADIO SOTTO LA SCALA**
CON ELEMENTI SINGOLI SCORREVOLI E FISSI, PRATICI E FUNZIONALI

LIVELLO INFERIORE



LIVELLO SUPERIORE (SOTTOTETTO)



SEZIONE A A



SEZIONE B B

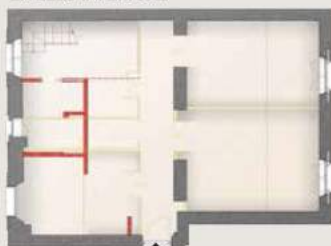




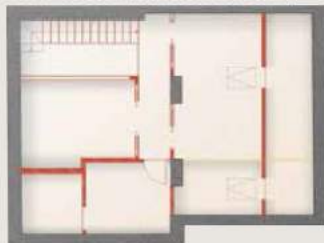
PARLA L'ARCHITETTO

L'appartamento si trova all'ultimo piano di un edificio di inizio '900 e l'intervento ne annette il sottotetto, originariamente non abitabile. Il progetto abbassa di 70 cm la soletta tra questi due piani, recuperando il volume superiore senza toccare la copertura, da poco rifatta e ben coibentata. Lo sviluppo su due livelli è stato volutamente sottolineato oltre che con la scala, anche con un gioco di volumi e con una serie di affacci. Nel ridisegno completo degli spazi, l'unico muro preesistente mantenuto - nel quale sono stati creati dei passaggi - è quello di spina, che attraversa la casa da nord a sud, e al quale è ancorata la struttura in carpenteria metallica che sostiene il nuovo solaio del sottotetto. L'appartamento ora presenta al piano inferiore il salotto, la zona giorno con pranzo e cucina e il bagno-lavanderia. Al piano superiore, nel sottotetto, c'è invece la zona notte, con camera, un ampio locale guardaroba e il bagno.

LIVELLO INFERIORE



LIVELLO SUPERIORE (SOTTOTETTO)



■ DEMOLIZIONI ■ COSTRUZIONI

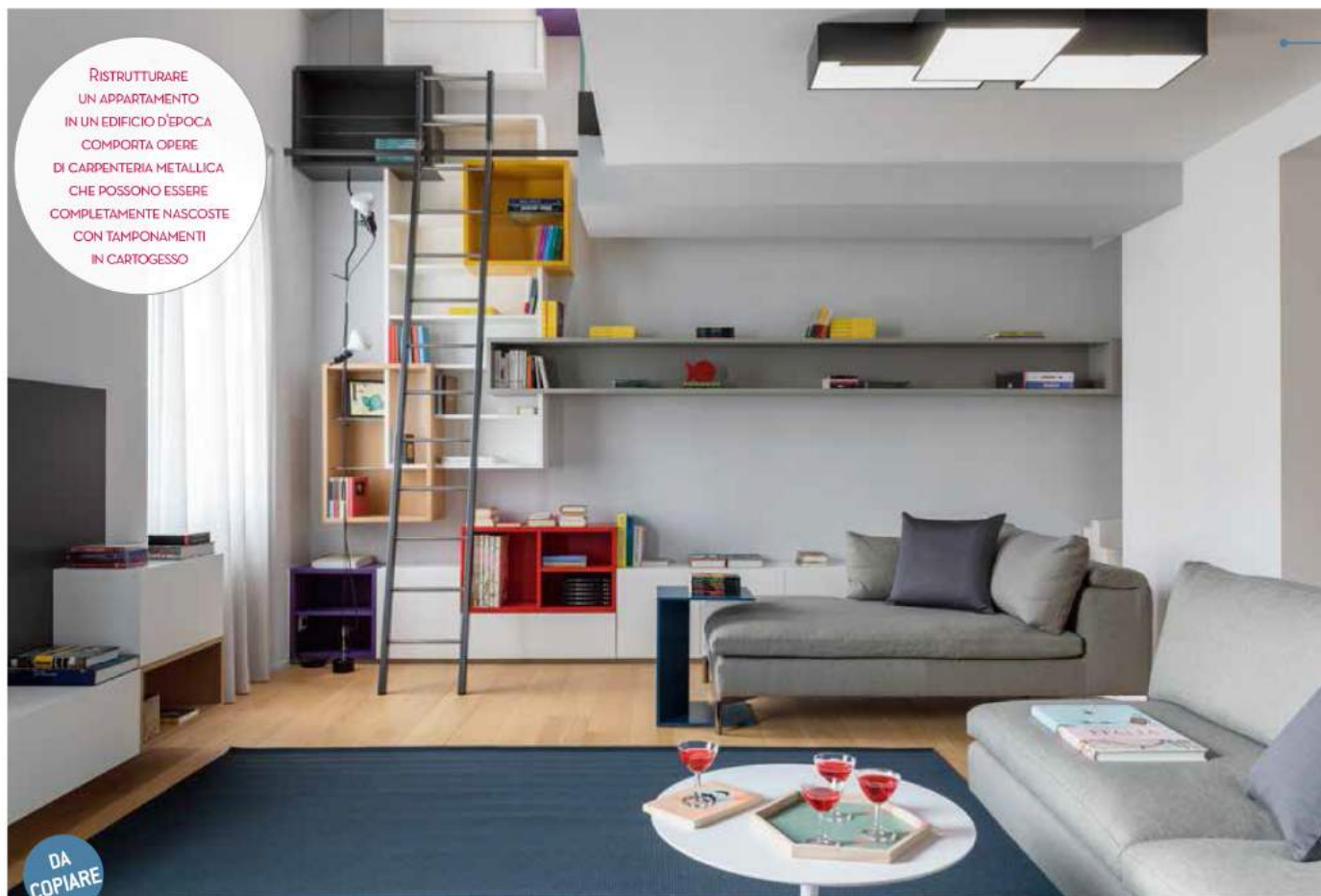
Quanto costa

Allestimento cantiere	5.500 euro
Demolizioni e rimozioni	13.558 euro
Costruzioni	17.860 euro
Strutture solaio e scala	21.350 euro
Impianti	31.240 euro
Opere da gessista e finiture	25.230 euro
Assistenze	12.600 euro
Falegnami e serramentista	7.060 euro

Preventivo dei costi fornito da: Impresa Castiglione F., Milano, Tel. 02/48704515

NEL LIVING SI GIOCA

CON L'ALTEZZA



RISTRUTTURARE UN APPARTAMENTO IN UN EDIFICIO D'EPOCA COMPORTA OPERE DI CARPENTERIA METALLICA CHE POSSONO ESSERE COMPLETAMENTE NASCOSTE CON TAMPONAMENTI IN CARTOGESSO

DA COPIARE

LA LIBRERIA CHE "SALE"

Una serie di **parallelepipedi che si intersecano** e formano una composizione di contenitori a giorno a **sviluppo verticale**: è pensata così l'originale libreria che arreda la parete nord del soggiorno sfruttando l'altezza dell'ambiente. È realizzata con moduli in legno **listellare ricoperto in HDF** (un rivestimento in fibra ad alta densità, molto resistente e impermeabile, che agevola la verniciatura), con finitura laccata opaca di vari colori. All'interno, i moduli sono attrezzati con mensole

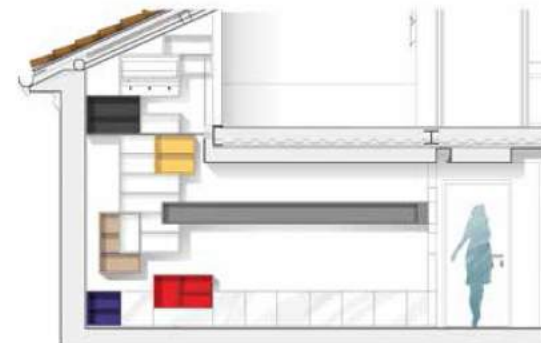
in cristallo trasparente. Una **scala a pioli in metallo**, agganciata a una barra fissata nella muratura, ne permette un utilizzo agevole.

Quanto costa

Libreria in listellare ricoperto con HDF e laccato, con barra e scala in ferro 11.300 euro

Preventivo dei costi fornito da: Falegnameria Galetti, Cantù (Co), Tel. 031/714571

PROSPETTO PARETE NORD



IL PROGETTO DI GIUGNO: 130 MQ

CUCINA E PRANZO IN OPEN SPACE

PERCHÉ
NON SI PERDA
LA SENSAZIONE DI OPEN
SPACE, LE PIANTE LIBERE, CHE
SI ARTICOLANO IN PIÙ ZONE,
RICHIEDONO UN PAVIMENTO
UNIFORME. CON RIMANDI
CROMATICI IL RISULTATO
È OTTIMALE

SPAZI FLUIDI E DISTINTI

L'ampia zona giorno open, cui si accede direttamente dall'ingresso, è suddivisa tra cucina e zona pranzo. Grazie alla forma a "elle" dell'ambiente, la prima utilizza lo sviluppo laterale dello spazio e risulta appartata (può anche essere chiusa dalla porta scorrevole); il tavolo e le sedie, invece, restano al centro e in asse con l'entrata del salotto. In questo modo, anche uno spazio di passaggio della casa viene comunque sfruttato: qui è valorizzato da un controsoffitto che ne sottolinea l'andamento con un sistema di illuminazione a led, inserito nelle gole laterali, che crea uno scenografico effetto wall-washer.

SALITA CON EFFETTI SCENOGRAFICI

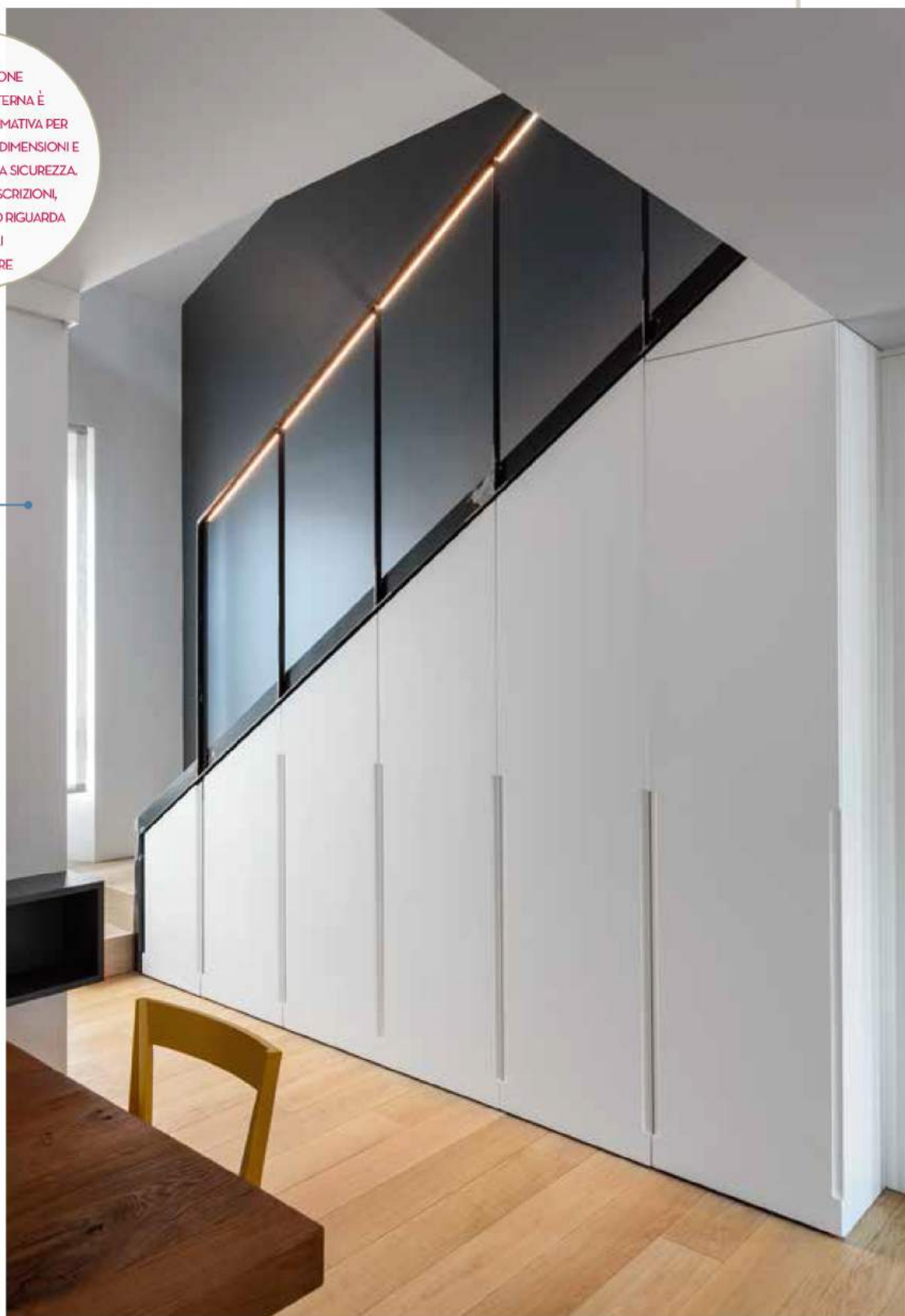
DA
COPIARE

LA COSTRUZIONE
DI UNA SCALA INTERNA È
SOGGETTA ALLA NORMATIVA PER
QUANTO RIGUARDA LE DIMENSIONI E
GLI ASPETTI LEGATI ALLA SICUREZZA.
NON VI SONO PRESCRIZIONI,
INVECE, PER QUANTO RIGUARDA
I MATERIALI
DA UTILIZZARE

LA RAMPA LIGHT DESIGN

La zona giorno (così come avviene per la cucina) si sviluppa verso il fianco sinistro, oltre il volume posto al centro dell'open space che ospita il bagno.

Da qui parte anche la scala che conduce al piano superiore della casa, cioè nel sottotetto annesso: è realizzata interamente con una struttura in ferro tinteggiata di nero, di cui è visibile il cosciale esterno, con gradini in lamiera. Stesso materiale e medesimo colore anche per l'originale ringhiera, che ha strip a led posizionate lungo il corrimano. Sotto la rampa, un'utile soluzione salvaspazio prevede un armadio su misura, il cui fronte di colore bianco spicca sulla parete grigio scuro e fa da sfondo al tavolo da pranzo.



IL PROGETTO DI GIUGNO: 130 MQ

MANSARDA A TUTTA LUCE



LA POSSIBILITÀ DI
USUFRUIRE DELLA LUCE ZENITALE
È UNA VERA RISORSA. PER QUESTO
VALE SEMPRE LA PENA DI TROVARE
SOLUZIONI PER DIFFONDERLA IN TUTTI
GLI AMBIENTI DELLA CASA. CON
TAGLI, INSERTI TRASPARENTI
O AFFACCI